



## Udvikling i omsætningen

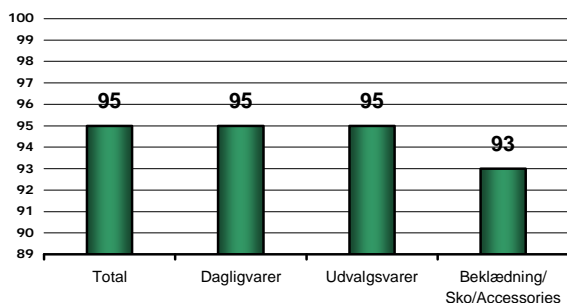
### De Steen & Strøm-administrerede centre kan konstatere en tilbagegang i omsætningen i 1. kvartal 2009

Den økonomiske afmatning og den deraf afledte tilbageholdenhed i danskernes forbrug har sat sine spor på centrenes omsætning i 1. kvartal 2009.

Den samlede udvikling for centerporteføljen viser i 1. kvartal et fald på 5 % sammenlignet med samme periode sidste år. Såvel dagligvarehandlen som udvalgsvarerhandlen viser et fald på 5 %. Herunder har varegruppen beklædning/sko/ accessories haft en tilbagegang på 7 %.

Tilbagegangen skal udover den generelle afmatning i samfundet også ses i lyset af, at omsætningen samtidig skal "matche" en stigning i omsætningen i 1. kvartal sidste år på hele 6 %, hvorfor omsætningen i de første tre måneder af 2009 faktisk er på niveau med rekordåret 2007.

Figur 1 – Omsætningsudvikling/-indeks, Steen & Strøm-administrerede centre - 1. kvartal 2009



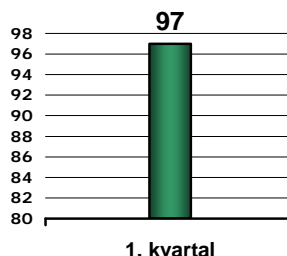
## Udviklingen i kundetallene

### Kundestrømmen i de Steen & Strøm-administrerede centre kan notere en tilbagegang på 3 %

Centrene har for det første kvartal af 2009 haft en mindre tilbagegang på 3 % i forhold til sidste års niveau.

Sammenholdt med den større tilbagegang i omsætningen vidner det om, at forbrugerne fortsat har lyst til at shoppe, men er mere tilbageholdene med deres indkøb.

Figur 2 – Kundetsudvikling/-indeks, Steen & Strøm-administrerede centre\* - 1. kvartal 2009



\* Excl. Bruun's Galleri, Bryggen, Hovedbanegårdens Shoppingcenter, Hvidovre Stationscenter og Ishøj Bycenter.

## Nøgletal

Omsætningstal for Steen & Strøm-administrerede centre under ét (mia. kr. inkl. moms) år 2008\*:

Omsætning i alt	Dagligvarer	Udvalgsvarer	Beklædning/Sko/Accessories
16,2 mia. kr.	6,1 mia. kr.	10,1 mia. kr.	4,2 mia. kr.

Kunder Året 2008	Kunder december 2008
76,5 mio. kunder	8,4mio. kunder

Antal butikker excl. service	Markedsandel For centre over 10.000 m <sup>2</sup>
1075 butikker	Ca. 50%

\*Excl. Bryggen, Vejle som åbnede i april 2008

Centerbarometeret bygger på Steen & Strøms månedlige analyser af omsætningstal og besøgstal for 17 danske shoppingcentre. Danica Pension er ejer af 14 centre, mens Steen & Strøm selv ejer Bruun's Galleri, Field's og Bryggen:

Amager Centret, City 2, City Vest, Glostrup Storcenter, Helsingør Bycenter, Hovedbanegårdens Shoppingcenter, Hvidovre Stationscenter, Ishøj Bycenter, Kolding Storcenter, Lyngby Storcenter, Nørrebro Bycenter, Randers Storcenter, SlotsArkaderne, VestsjællandsCentret, Bruun's Galleri, Field's samt Bryggen.

Ansvarshavende redaktør  
Marketingdirektør Claus Tüchsen  
Claus.tuchsen@steenstrom.com